

# GARDONS LE CAP

Histoirecapdelamadeleine.ca

Mars 2017, no 6

Le vieux moulin banal du Cap-de-la-Madeleine, photographié vers 1930 par Jean-Paul Roy. Le moulin date de 1732 et non de 1670. Le premier fut construit en 1714, mais incendié en 1722. Reconstitué, dix ans plus tard, il cessa d'être en fonction en 1925 et fut démonté en 1939. Un petit groupe de passionnés d'histoire fonda alors la *Société d'histoire du Cap-de-la-Madeleine* et souhaita récupérer les matériaux afin de le reconstruire.



Malheureusement, le projet mit un temps à se matérialiser et les pierres et planches furent dispersées.

Si le moulin ne put revivre, la Société, elle, est toujours bien vivante.

Derrière le moulin se trouvait un étang qui servait de réservoir d'eau. De nos jours le lieu a été aménagé en parc : *le parc du Moulin*.

Avec l'arrivée prochaine de la revue *Empreintes*, il a été décidé que *Le nouveau Madelinois* ne serait plus publié annuellement. Le prochain numéro pourrait voir le jour en 2019-2020, si besoin est. Afin d'offrir une vitrine aux recherches de la société, *Gardons le Cap* prendra le relais et s'étoffera au cours des prochaines parutions.

Gardons le Cap est à la recherche de chroniqueurs et collaborateurs motivés afin d'alimenter le bulletin. Ça vous intéresse ? Écrivez-nous :

[Infogardonslecap@gmail.com](mailto:Infogardonslecap@gmail.com)

Nous vous invitons à partager histoires de famille, récits, souvenirs, découvertes historiques ou généalogiques.

## DES NOUVELLES DE VOTRE SOCIÉTÉ

### ▪ La cotisation des membres

Petit rappel, le paiement de la cotisation annuelle (15\$) est payable au début de chaque année. Si vous ne l'avez pas encore fait, nous vous invitons à nous faire parvenir votre chèque.

### ▪ L'assemblée générale

L'assemblée générale annuelle (AGA) a eu lieu le 27 février dernier. Jean Roy, Catherine Des Champs, Maélie Richard, Gabriel Cormier, Diane Caron, Chantale Dureau et Ian Mercier et ont renouvelé leurs mandats pour une période de deux ans.

### ▪ Traitement des archives

En janvier, la SHC a accueilli un stagiaire, Philippe Ayotte, étudiant du CEGEP en techniques de la documentation. Il a fait l'inventaire des archives de la SCHÉC.

La SHC a par ailleurs signé une convention de dépôt des archives avec la SCHÉC le 4 février 2017.

## Projet d'intervention

PARC DU MOULIN

Depuis 2015, le comité Quartiers vie du secteur Cap-de-la-Madeleine et la Ville de Trois-Rivières se sont donnés comme objectif de revitaliser le parc du Moulin.

Au fil des ans, plusieurs panneaux d'interprétation y ont été installés. Certaines de ces installations ont subi les affres du temps et leurs portées ne sont plus à jour. À la suite de deux visites sur les lieux, de recherche en archives et de lectures d'ouvrages, la SHC propose ses services pour accomplir le travail suivant :

1. Analyser la qualité des informations que diffusent les monuments, plaques et panneaux en regard des connaissances et du sens général donné à l'interprétation retenue.
2. Jeter un regard critique sur la qualité des infrastructures matérielles déposées sur le site.
3. Suggérer, s'il y a lieu, des améliorations à apporter au circuit pédestre.
4. Faire la recherche documentaire et photographique, et rédiger les textes de 5 panneaux d'interprétation de l'histoire.
5. Suggérer l'emplacement de ces panneaux.

**La Société d'histoire de Cap-de-la-Madeleine offre à ses membres l'abonnement d'un an à la revue *Empreintes* au prix promotionnel de 8 \$.**

Faites parvenir votre chèque libellé au nom de la SHC à  
Société d'histoire du Cap-de-la-Madeleine, C.P. 33022, Trois-Rivières G8T 9T8.



Le contenu de ceux-ci vise à élargir la perspective historique du lieu pour englober une période d'une trentaine d'années qui prend en compte les faits de géographie, d'histoire et d'urbanisme. La SHC suggère de faire des étangs un lieu vivant dont se servent les citoyens et les visiteurs pour des activités variées et, au gré de leur promenade, attirer leur attention sur plusieurs faits marquants de l'histoire des lieux.

Depuis 1940, deux espaces divisent l'ancien lac de la Madeleine : l'étang du Sacré-Cœur, au nord, et l'étang du Moulin, au sud. Nous pouvons nous en inspirer pour donner un sens au programme d'interprétation. Au sud, le site de l'établissement ancien ; au nord, les avancées du 2<sup>e</sup> tiers du XX<sup>e</sup> siècle.

Cette perspective conduit à donner un sens différent à chacune des parties. L'approche consiste à adopter le regard du citoyen ou du visiteur qui longe les berges de chacun de ces deux espaces, pour en découvrir les singularités. Chacun peut se voir comme un lieu d'observation des faits passés grâce à divers moyens matériels, qui rappellent com-

ment les Madelinois ont utilisé leur nouvel environnement physique entre 1930 et 1960. Il apprendra également comment s'est transformée cette partie de la ville.

Voici les grands thèmes que la SHC se propose d'aborder :

- Au temps de la grande Crise. (Étang du Sacré-Cœur)
- Le boulevard Sainte-Madeleine et le développement urbain (Étang du Sacré-Cœur)
- Les fêtes du tricentenaire (Étang du Moulin)
- Les loisirs (Étang du Moulin)
- L'éducation (Étang du Moulin ou étang du Sacré-Cœur)
- La vie urbaine à proximité du lac de la Madeleine, en 1938 (Étang du Moulin ou étang du Sacré-Cœur)





48

SEE SHEET 38

DU MOULIN DES JESUITES

6" SEE SHEET 39

48

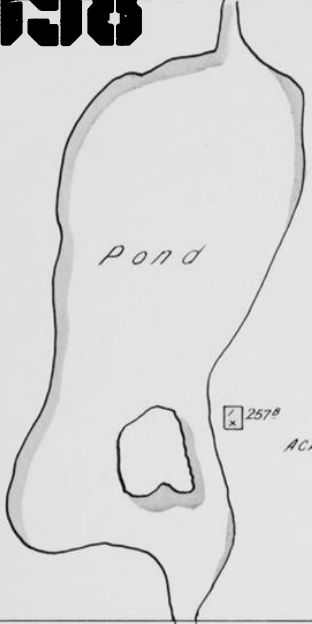
1958

BLVD. STE. MADELEINE

This plan is the property of the UNDERWRITERS' SURVEY BUREAU, LIMITED, (unauthorized reproduction prohibited) and is based on the following conditions: that the plan is to be kept in good order, that it is to be used only in connection with business of Companies, Members of the Canadian Underwriters' Association and is to be returned on request to the UNDERWRITERS' SURVEY BUREAU, LIMITED, Toronto and Montreal.

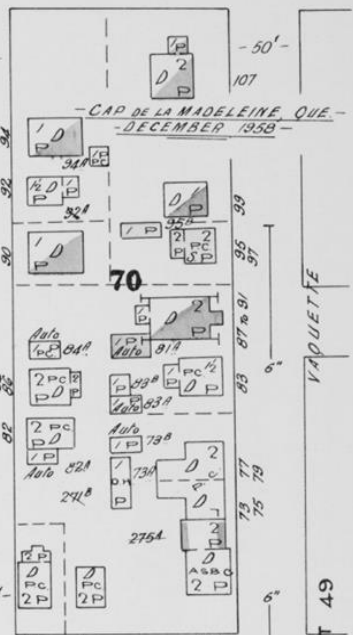
COPYRIGHT REGISTERED AT OTTAWA BY THE UNDERWRITERS' SURVEY BUREAU, LIMITED TORONTO AND MONTREAL

SCALE 100 FEET TO 1 INCH



99

BK. PROTECTED STEEL & REINF CONC. CONSTN. T.C. PARTIAL CONC. FLRS 4" CONC. ROOF 6" SPACE BETWEEN CONC & OUTER KF.



DES BLOIS

VAQUETTE

SEE SHEET 49

SEE SHEET 47

LORANGER

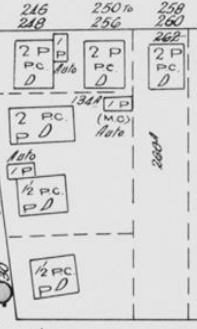
Tennis Court

Club House

Pond

64

Swimming Pool



ST. DENIS

DU MOULIN DES JESUITES

DU SANCTUAIRE

SEE SHEET 55

SEE SHEET 53

NOTRE DAME

SEE SHEET 54

STE. PHILIPPE

CARIGNAN

SEE SHEET 53



a connu la Crise, a accru ses services à la population, notamment grâce aux travaux de la Crise, et a poursuivi son industrialisation. Tant pour leurs usages que pour ceux des visiteurs, les Madelinois ont également aménagé ces espaces lacustres et riverains pour diverses fonctions : l'habitation, le travail, l'éducation, la religion, le loisir.

Il allait de soi que le pourtour de l'étang du Moulin soit choisi, voire privilégié, pour l'exercice d'activités diverses. Bien que les deux étangs soient voisins, il reste que la rue qui les sépare joue un certain rôle dans l'usage de leurs territoires respectifs, notamment en rompant la continuité de la circulation pédestre. Ensuite, l'étang du sud est entouré d'un espace récréatif nettement plus grand que son vis-à-vis du nord. De plus, l'éloignement du boulevard procure une quiétude grandissante au marcheur.

### Regards sur les usages anciens

Les espaces publics, particulièrement les espaces verts, s'imposent comme sujet d'intérêt, car il démontre la nécessité de leur existence pour admirer la beauté du paysage, pour rompre avec le travail, pour remplir les temps de loisirs, etc. Nous pouvons les définir comme des espaces en rupture avec le quotidien. Se pose alors la question de leur usage par la population. On peut se tourner vers le passé pour savoir à quelles fins les générations successives s'en sont approprié.

Le déroulement des fêtes entourant le tricentenaire de la Ville\* de Cap-de-la-Madeleine peut servir d'exemple, car de nombreuses activités s'y déroulèrent. L'étang du Moulin évoquait, par sa localisation même, le mouvement de la colonisation en terrain seigneurial. Tournés vers les origines, les festivaliers élevèrent un monument aux pionniers de la seigneurie des Jésuites à l'époque de la Nouvelle-France.



Depuis 1951, de nouvelles interventions furent menées sur le site pour souligner d'autres apports à la construction de la cité.

C'est ce que veulent rappeler, du moins partiellement, les monuments, plaques et panneaux qui ornent déjà le pourtour du bassin de l'étang du Moulin. Toutefois, le territoire de l'étang du Sacré-Cœur n'en a aucun.

\* Devenue Ville en 1980. La suite du texte emploie le terme de Ville pour désigner l'institution.

Les sources de la recherche documentaire sont les journaux : Le Nouvelliste, L'avenir du Cap, l'Avenir de la Mauricie, Nos Droits ; les dépôts d'archives : BAnQ, ASTR, SHC, N.D. du Cap, Filles de Jésus. Les archives photographiques : BAnQ, SHC, N.-D. du Cap, ASTR, CIEQ. La bibliographie de l'histoire du Cap-de-la-Madeleine permet de faire le point sur les connaissances.

Photographies du parc du Moulin

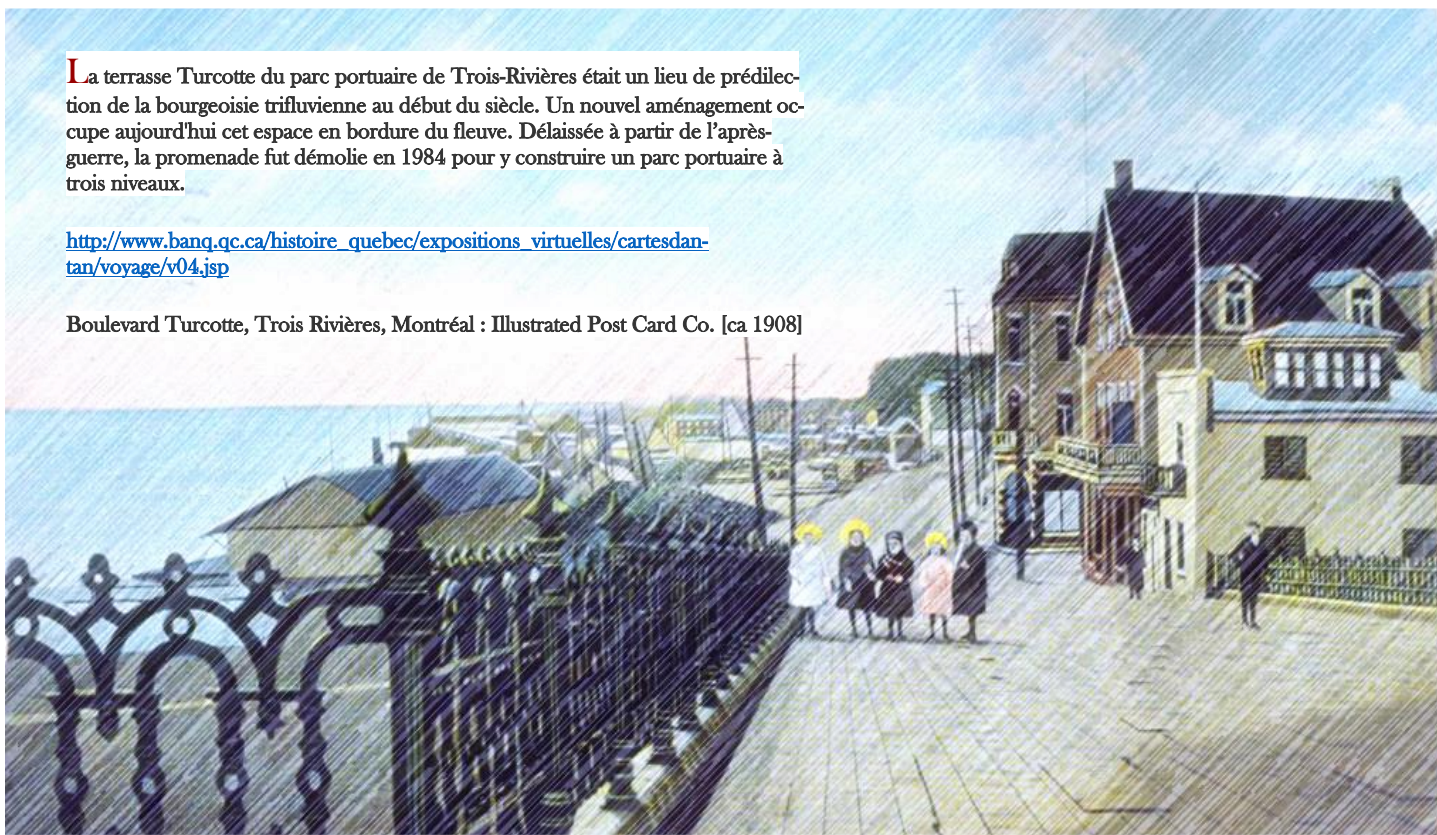




La terrasse Turcotte du parc portuaire de Trois-Rivières était un lieu de prédilection de la bourgeoisie trifluvienne au début du siècle. Un nouvel aménagement occupe aujourd'hui cet espace en bordure du fleuve. Délaissée à partir de l'après-guerre, la promenade fut démolie en 1984 pour y construire un parc portuaire à trois niveaux.

[http://www.banq.qc.ca/histoire\\_quebec/expositions\\_virtuelles/cartesdan-tan/voyage/v04.jsp](http://www.banq.qc.ca/histoire_quebec/expositions_virtuelles/cartesdan-tan/voyage/v04.jsp)

Boulevard Turcotte, Trois Rivières, Montréal : Illustrated Post Card Co. [ca 1908]



Gardons le Cap est publié deux fois par année. Pour une parution dans le prochain numéro, veuillez communiquer avec nous avant le 1er septembre 2017.

Conception du bulletin et préparation des textes : Chantale Dureau et Jean Roy.

Révision : Gabriel Cormier.

Conseil d'administration de la SHC : Gabriel Cormier, Diane Caron, Catherine Des Champs, Chantale Dureau, Ian Mercier, Maélie Richard et Jean Roy.

## Adhésion

Devenez membre de la Société d'histoire du Cap-de-la-Madeleine et participez à la diffusion de l'histoire de la région. Coût annuel 15\$.

Faites parvenir vos coordonnées, avec votre chèque libellé au nom de la SHC à : Société d'histoire du Cap-de-la-Madeleine, C.P. 33022, Trois-Rivières G8T 9T8.

[info.gardonslecap@gmail.com](mailto:info.gardonslecap@gmail.com)



Département des sciences humaines  
819 376-5011, poste 3681  
[secretariat.schumaines@uqtr.ca](mailto:secretariat.schumaines@uqtr.ca)

## Nos programmes en HISTOIRE



- Baccalauréat et certificat en histoire  
[www.uqtr.ca/histoire](http://www.uqtr.ca/histoire)
- Programme court de 2<sup>e</sup> cycle en études québécoises
- Maîtrises et doctorat en études québécoises  
*Programmes d'études supérieures uniques au Québec*  
[www.eq.cieq.ca](http://www.eq.cieq.ca)    [www.cieq.ca](http://www.cieq.ca)